

Seis de cada diez pesos del gasto público no se pueden evaluar

Un análisis del **Centro de Estudios Democracia y Progreso** a las bases oficiales de monitoreo de la DIPRES y la Subsecretaría de Evaluación Social —**677 programas y \$39,1 billones (unos US\$41.100 millones)**— concluye que la mayor parte del gasto no puede medirse en resultados, que la mitad de los programas no llega ni a un cuarto de su población objetivo, y que la duplicación entre ministerios abre un espacio de ahorro de hasta **\$113 mil millones (unos US\$120 millones)**.

El estudio recompone, programa por programa, las bases con que el propio Estado monitorea su oferta. La conclusión de fondo no es que el Estado gaste mal, sino algo más incómodo aún: en la mayoría de los casos **no es posible saberlo**, porque los indicadores con que debería medirse el desempeño no son pertinentes, no están bien formulados o no son comparables de un año a otro.

\$24,1 bill.

del gasto no es evaluable en el monitoreo — el 61,5% del sistema · unos US\$25.400 millones

344

programas (uno de cada dos) llegan a menos del 25% de su población objetivo

\$113 mil M

de ahorro potencial por consolidar programas duplicados entre ministerios · unos US\$120 millones

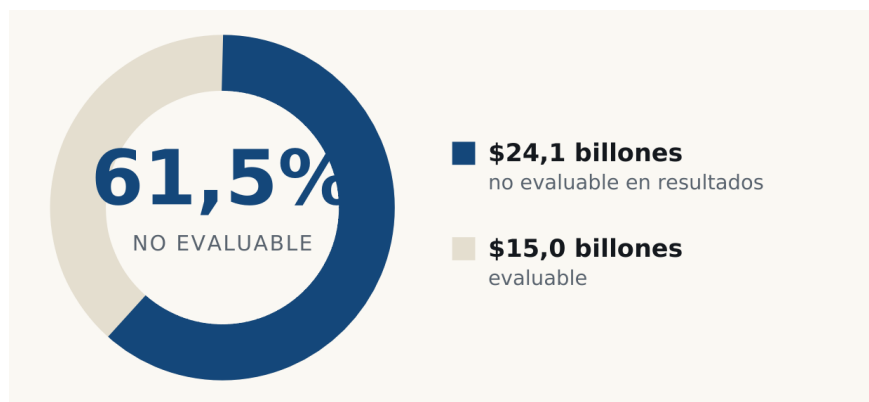
86,3%

de los programas admiten, en su propio reporte, problemas en su información

01 El gasto que nadie puede evaluar

\$24,1 BILLONES (UNOS 25.400 MILL. USD) - 329 PROGRAMAS

El indicador de propósito es la vara con que un programa declara si cumple su objetivo. En 132 programas ese indicador cambió de definición y no es comparable con 2024; en 63 no mide realmente el propósito; en 101 está mal formulado; y 62 no reportan su valor. Sumados, representan **\$24,1 billones (unos US\$25.400 millones), el 61,5% del gasto del sistema**. Y cuando el problema se pondera por dinero, se agrava: **26 de los programas de mayor presupuesto concentran el 87% del gasto no comparable**. Esto no es un asunto de programas pequeños y marginales.

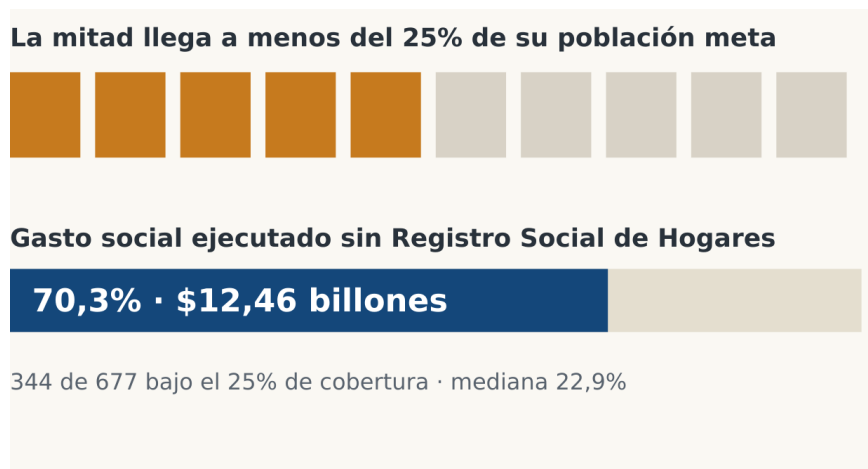


GASTO POR EVALUABILIDAD · SISTEMA COMPLETO

02 La oferta no llega a su gente

COBERTURA EFECTIVA · MEDIANA 22,9%

La mitad de los programas —**344 de 677**— atiende a menos de un cuarto de la población que declara como objetivo. En el otro extremo, 27 superan el 100%, señal de poblaciones mal definidas. Y hay una brecha de control de fondo: el **70,3% del gasto social** —\$12,46 billones (unos US\$13.100 millones)— se ejecuta **sin** usar el Registro Social de Hogares, el instrumento fue creado en 2016 —en reemplazo de la Ficha de Protección Social— precisamente para **focalizar la oferta social del Estado**. Es decir, la herramienta diseñada para ordenar quién recibe qué y se usa en menos de un tercio de ese gasto.



COBERTURA EFECTIVA Y USO DEL REGISTRO SOCIAL DE HOGARES

EL DATO QUE ORDENA TODO LO DEMÁS

El promedio de 1,5% de costo administrativo esconde un 3,6% real

El agregado del sistema está distorsionado por las transferencias de dinero, que casi no tienen gestión. Al comparar solo programas equivalentes, la ejecución de bienes y servicios cuesta administrar más del doble de lo que sugiere la cifra oficial.

03 Un Estado que se duplica

FRAGMENTACIÓN · 14 NÚCLEOS DE ALTA DENSIDAD

23 de los 45 problemas públicos identificados son abordados a la vez por tres o más ministerios. Catorce núcleos de alta densidad concentran **316 programas y \$5,2 billones (unos US\$5.500 millones)**, varios sin un ministerio responsable claro. Ordenar esa maraña —ventanilla única, plataformas y criterios compartidos— permitiría ahorrar entre **\$75.550 y \$113.324 millones (unos US\$80 a US\$120 millones)** sin tocar la cobertura a los beneficiarios. Esta es una cifra piso.

Problemas públicos abordados por 3 o más ministerios

23 de 45 (51%)

Ahorro potencial por consolidación (millones)

\$75.550 conservador

\$113.324 optimista

14 núcleos · 316 programas · \$5,2 billones concentrados

DUPLICACIÓN ENTRE MINISTERIOS Y AHORRO ESTIMADO

04 Un ranking transparente de los 677 programas

El estudio no se queda en el diagnóstico. Construye un **ranking reproducible de los 677 programas**, que puntúa a cada uno en ocho dimensiones —evaluabilidad, eficacia, eficiencia presupuestaria, focalización, priorización, cobertura, costo administrativo y transparencia— con una ficha de cálculo verificable programa por programa. Detecta, además, un **núcleo crónico de 13 programas** que arrastran fallas graves año tras año: son pocos, son identificables y de tamaño acotado. Debieran ser los primeros candidatos a rediseño o cierre.

05 Ni evaluados ni medibles

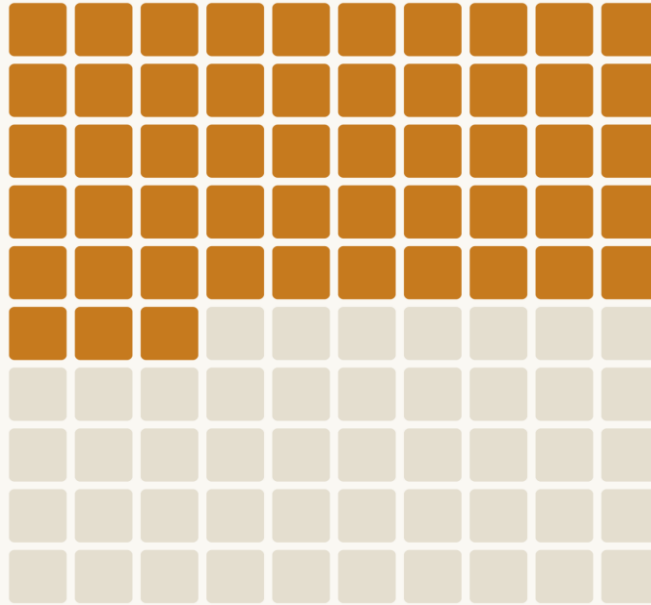
ZONA CIEGA · \$20,8 BILLONES (UNOS US\$21.900 MILLONES) SIN CONTROL DE RESULTADOS

El Estado tiene dos formas de saber si un programa funciona: el monitoreo anual y las evaluaciones de resultados en profundidad de DIPRES. El estudio cruzó ambas y descubrió que no se comunican. **Solo uno de cada cinco programas (135, el 20% del gasto) ha tenido alguna vez una evaluación de resultados**, y la evaluación de impacto propiamente tal alcanza a apenas 30 programas, el 2,3% del gasto. Haber sido evaluado, además, no cambia nada: la mitad de los programas evaluados sigue siendo no medible en la revisión anual, igual que los no evaluados.

El resultado es una **zona ciega de 262 programas —\$20,8 billones, el 53% del gasto— que no tienen evaluación de resultados ni son medibles en el monitoreo —es decir, la parte del gasto no evaluable en el monitoreo que tampoco ha sido examinada por una evaluación de resultados—**. Más de la mitad de lo que gasta el Estado no puede juzgarse por sus resultados por ninguna de las dos vías creadas para ello. Y la desconexión tiene una cara concreta: de los 13 programas que el propio monitoreo marca como de peor desempeño crónico, **8 nunca fueron evaluados en sus resultados**. El organismo que detecta los problemas y el que los examina en profundidad no se hablan, pese a ser, en parte, el mismo.

Más de la mitad del gasto público

Cada cuadro representa un 1% del gasto ejecutado del sistema



Zona ciega: 53% — sin evaluación de resultados ni mon

47% — con al menos una vía de control de resultados

Solo 1 de cada 5 programas (20% del gasto) ha tenido una evaluación de resultados d

Composición del gasto del sistema según control de resultados. Fuente: Base de Proceso de Monitoreo 2025 (SES-DIPRES).

06 Qué encontrará en el informe completo

- › El ranking completo de los 677 programas, con su puntaje y su ficha por dimensión.
- › El detalle del gasto no evaluable por ministerio y por tipo de falla del indicador.
- › Los 14 núcleos de duplicación y dónde se concentra el ahorro posible.
- › El costo administrativo real comparado entre programas equivalentes.
- › La lista de los 13 programas con mal desempeño persistente.
- › La metodología reproducible: cada cifra rehecha desde las bases oficiales.

Explore el estudio completo

Descargue el informe *Análisis al Desempeño de los Programas Gubernamentales (III)* y navegue el punto que quiera profundizar: el ranking, su ministerio o el programa que le interese.

DESCÁRGUELO EN
democraciayprogreso.org

contacto@cdyp.org

FUENTE Y MÉTODO - Elaboración del Centro de Estudios Democracia y Progreso sobre las Bases de Monitoreo SES-DIPRES 2024 y 2025. Todas las cifras se recomputaron directamente desde las bases oficiales y son reproducibles por terceros. Los porcentajes de gasto se expresan sobre el universo completo del sistema (677 programas, \$39,1 billones). Cifras en pesos de 2025; un billón equivale a un millón de millones. Equivalencias en dólares al promedio del dólar observado de 2025 (\$950,6 por dólar; fuente: Banco Central de Chile).